

# Удаленный доступ на сервер. IPMI

Бывают случаи, когда Вы не можете подключиться к серверу удаленно. Тогда Вам на помощь придет IPMI.

IPMI (*Intelligent Platform Management Interface*) — интеллектуальный интерфейс для управления и администрирования серверов. Он реализован с помощью отдельного контроллера управления на материнской плате. Вы сможете удаленно выполнять действия с сервером, как если бы физически находились около него, а именно: подключаться напрямую к серверу для его управления, изменять настройки в bios, просматривать и контролировать состояние температуры компонентов сервера и т.д.

## Доступ на сервер по IPMI

1) Для подключения к серверу по IPMI нужно зайти в личный кабинет. Далее выберите слева раздел "Товары/Услуги" - "Выделенные серверы". Выделите ваш сервер и нажмите на кнопку "Перейти". В новой вкладке откроется панель управления сервером DCImanager.

Скриншот панели управления Planetahost. В левой панели навигации отмечены пункты "Товары/Услуги" (1) и "Выделенные серверы" (2). В основной области отображается таблица "Выделенные серверы".

Id	Доменное имя	IP-адрес	Шаблон ОС	Тариф	Дата-центр
172344	test.ru	62.173.100.100	Ubuntu-20.04-amd64	Core i3-4170, 2 ядра, 3.7 GHz / 4 потока / ...	planetahost.ru

В верхней части таблицы расположены кнопки действий: Заказать, Изменить, Удалить, Вкл., Выкл., Перезагрузка, IP-адреса, История, Инструкция, Вопрос, и "Перейти" (3), которая выделена зеленым квадратом.

2) Далее нажмите на имя сервера. Откроется дополнительная информация, где вы можете подключиться к серверу по IPMI. Нажмите на "Перейти", чтобы попасть внутрь IPMI.

Если Вы хотите просто удаленно подключиться к консоли сервера, то нажмите "Открыть консоль"

## Серверы

✓ 0

<input type="checkbox"/> ↓ Имя ▾	Основной IP/MAC ▾	Хост ▾	Локация
<input type="checkbox"/> <b>unit8-11 #108</b> ^	Параметры сервера	Нет ошибок	Включен
IP / MAC		Хост	
62.173.140.88		test.ru	
00:25:90:E9:AB:92			

### Подключения

**ВМС**  
IPMI v1.5/v2  
**Перейти** Открыть консоль  
Включен

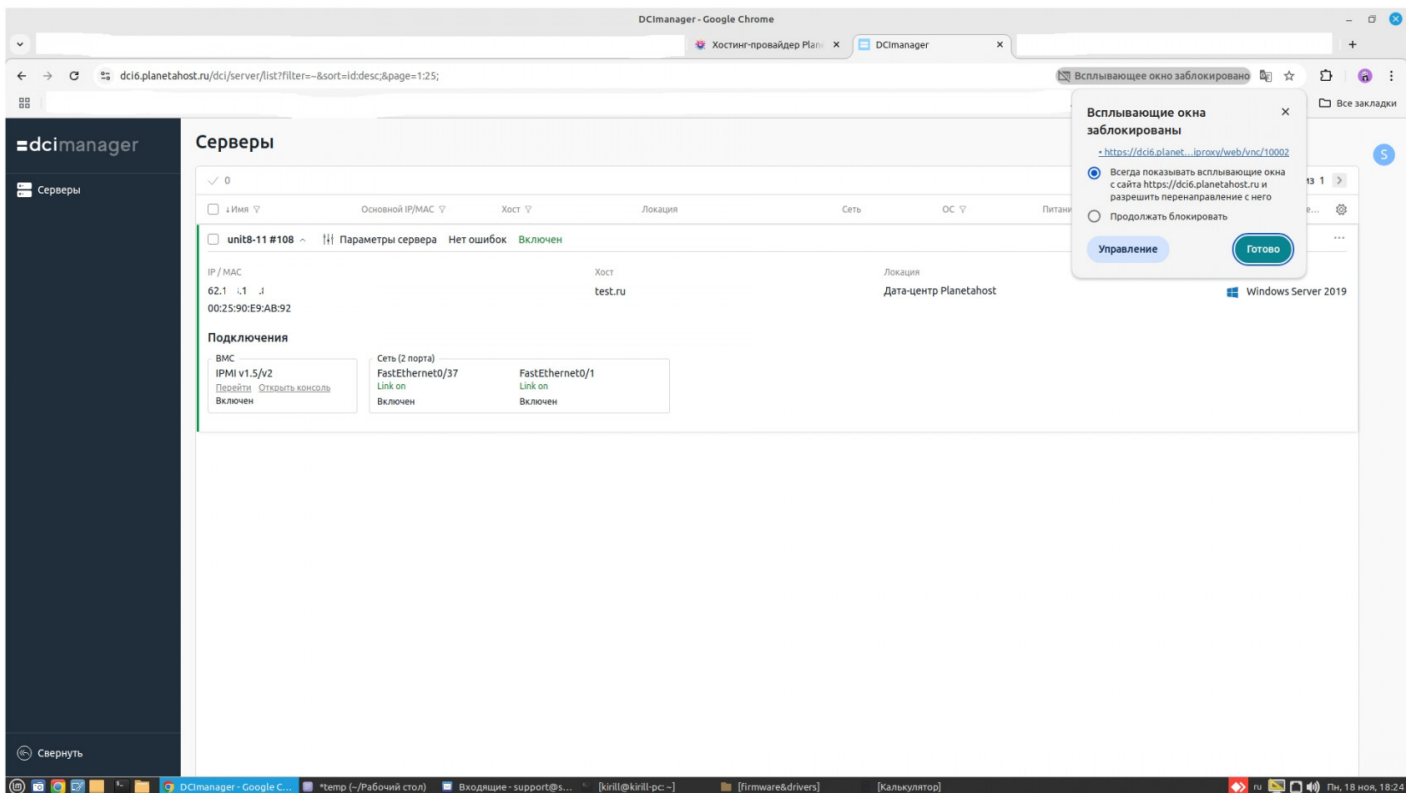
2

**Сеть (2 порта)**  
FastEthernet0/37  
Link on  
Включен

FastEthernet0/1  
Link on  
Включен

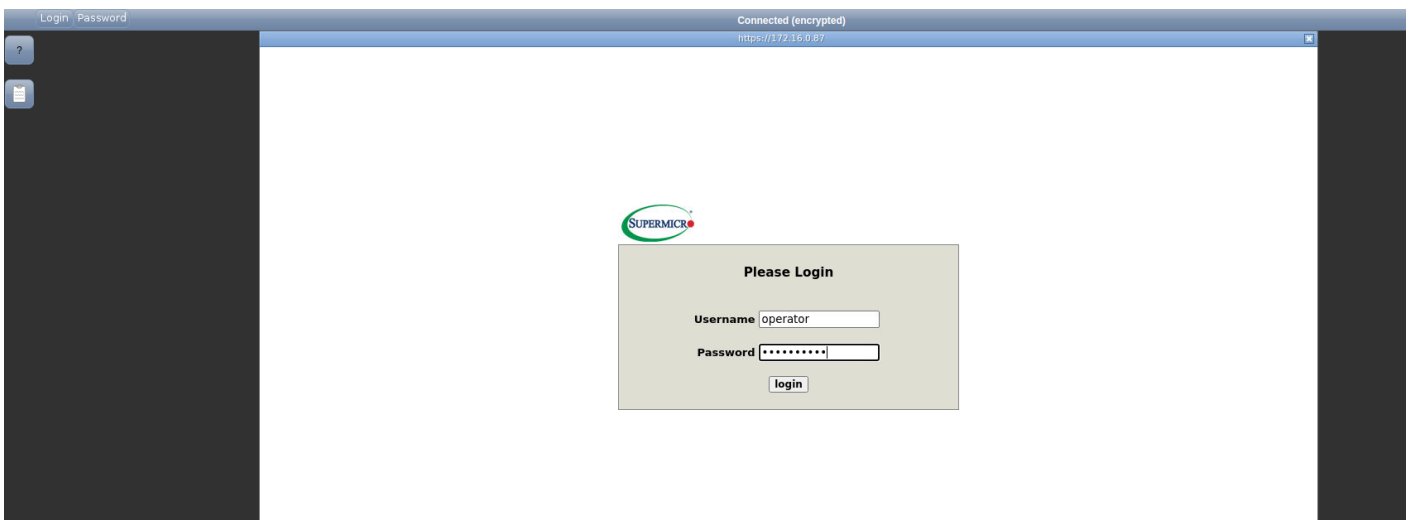
Внимание:

Если вы не смогли подключиться к серверу по IPMI, возможно ваш браузер блокирует всплывающие сообщения. Разрешите всплывающие сообщения, и тогда в новом окне откроется страница с доступом к серверу по ipmi.



3) В открывшейся вкладке:

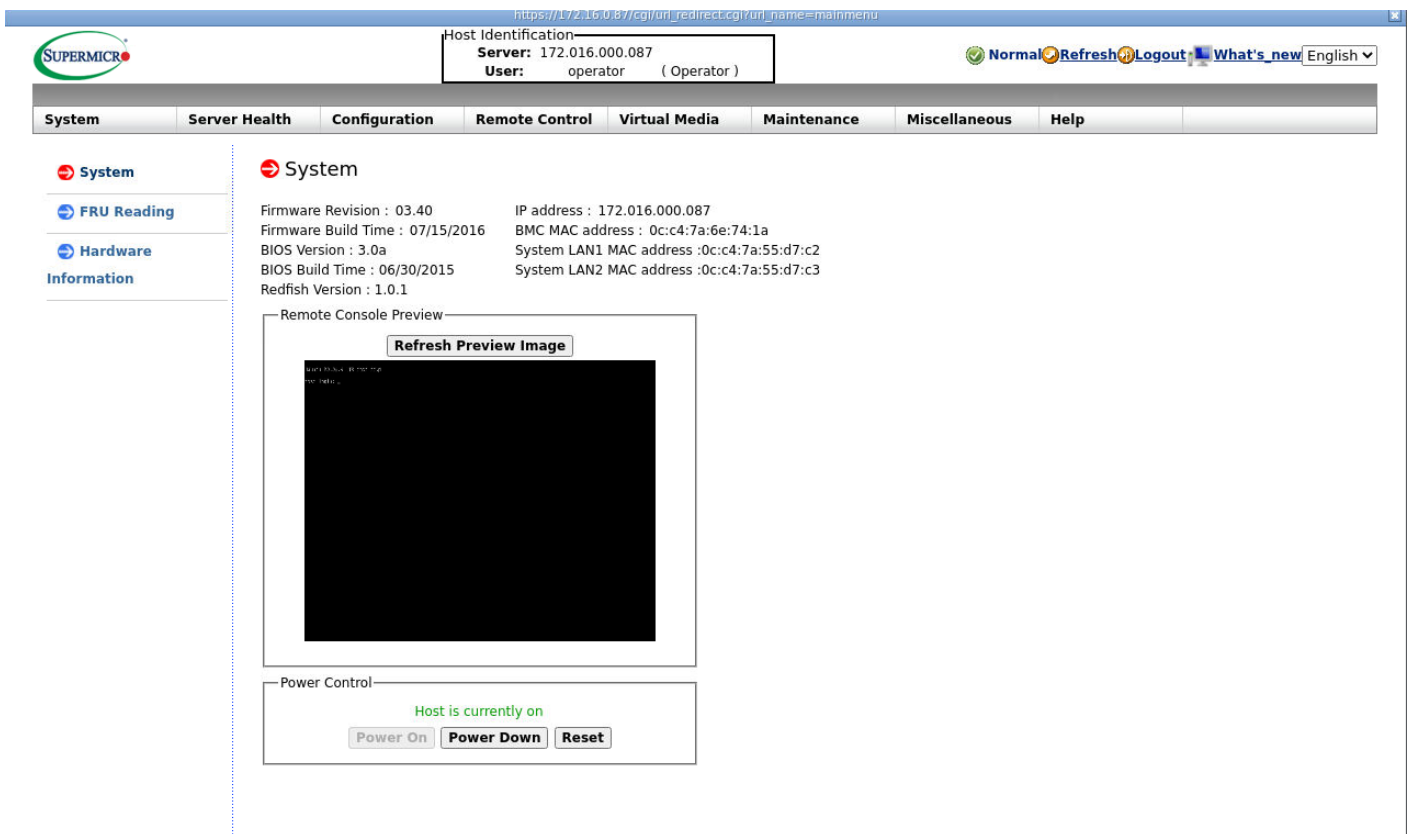
1. Кликните мышкой в поле для ввода логина внутри WEB-интерфейса IPMI
2. Нажмите кнопку "Login" слева в верхней строке
3. Кликните в поле для ввода пароля
4. Нажмите кнопку "Password" слева в верхней строке
5. Нажмите кнопку "login" в WEB-интерфейсе IPMI или "Enter" на клавиатуре



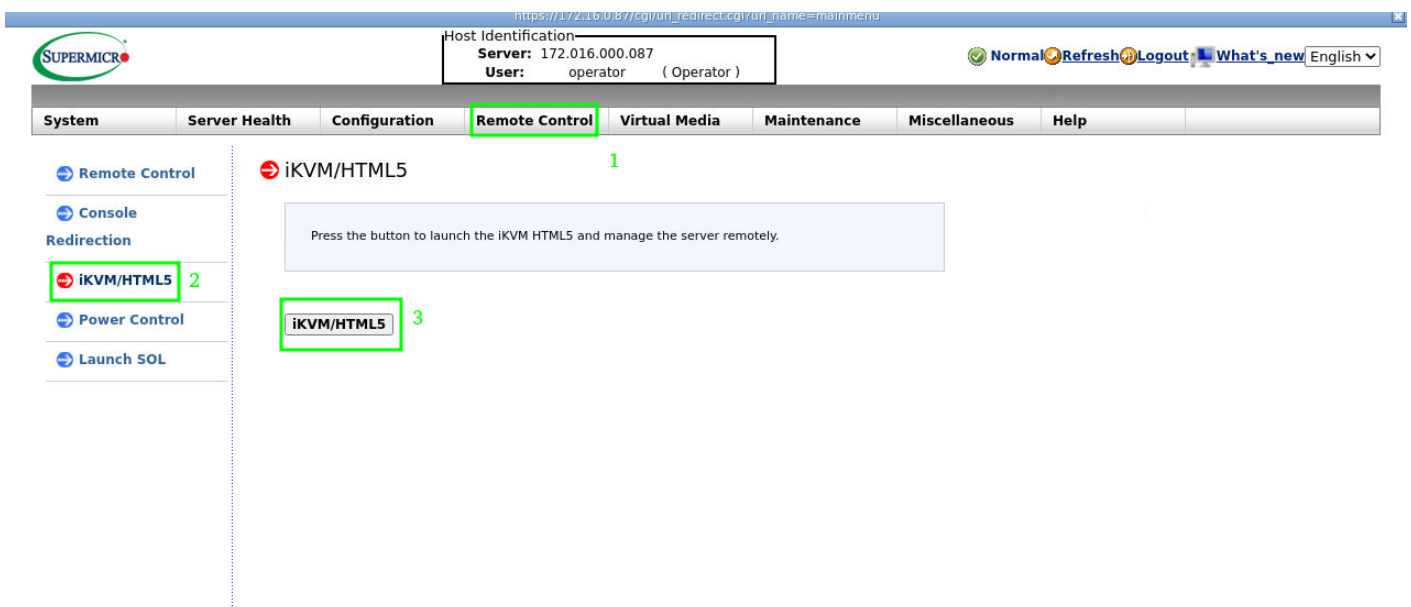
Если после нажатия кнопок Login/Password не происходит автозаполнения, то обратитесь в техподдержку, чтобы Вам выдали ipmi-доступ к серверу.

[Как написать запрос в поддержку](#)

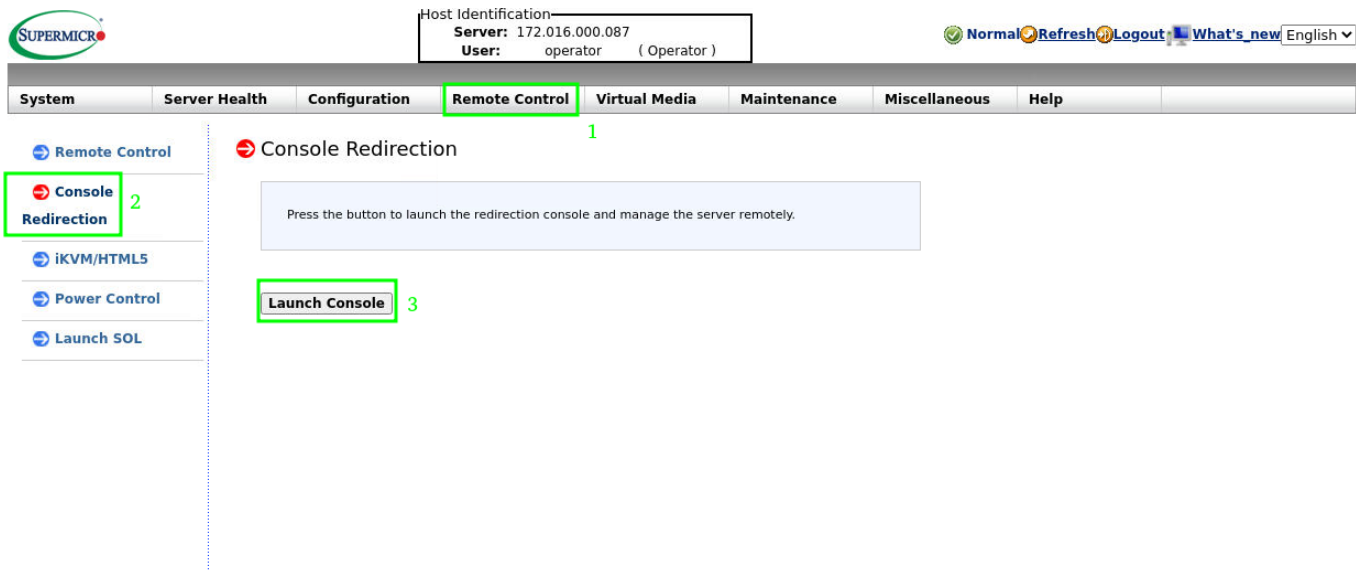
4) Вы окажетесь в меню управления IPMI



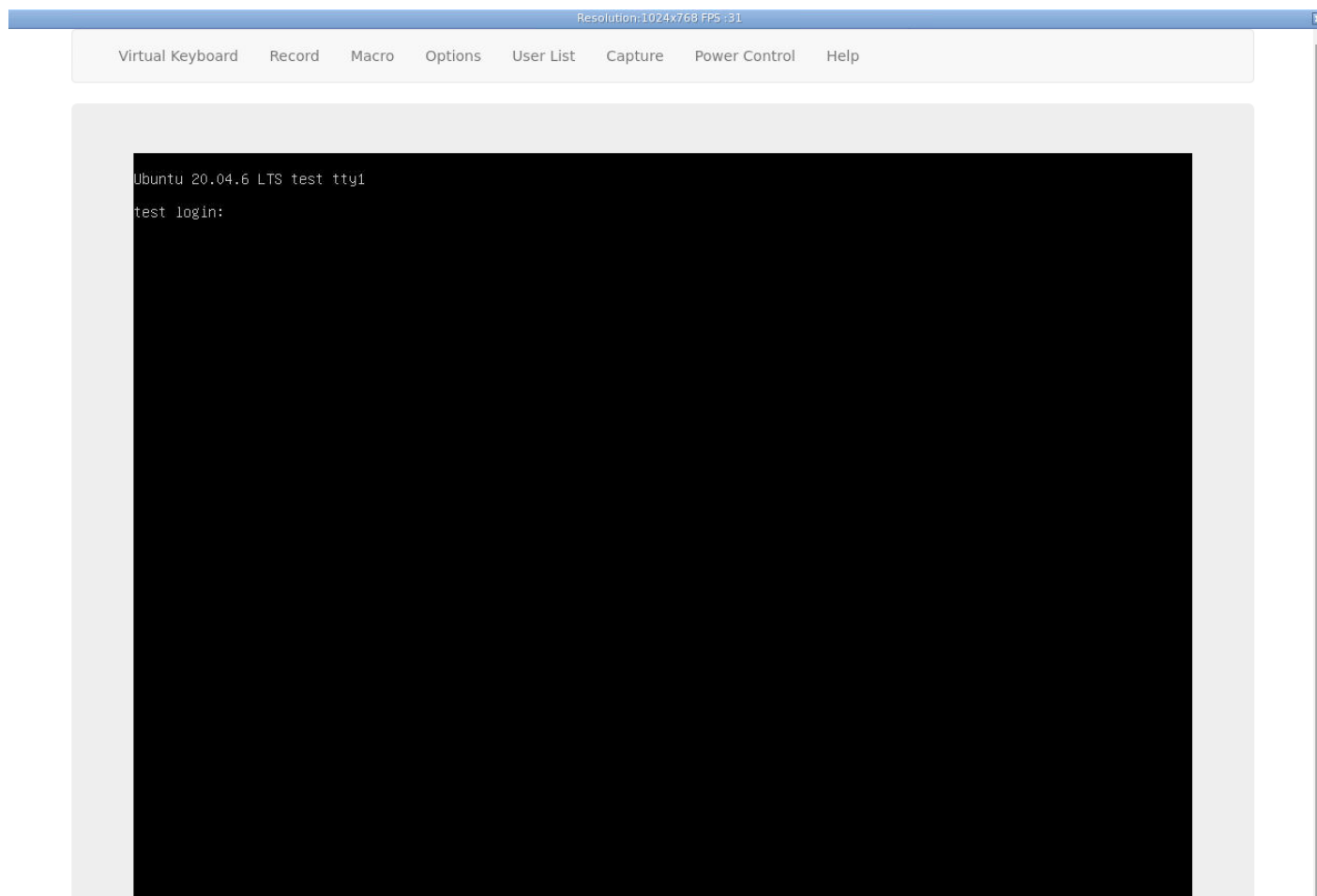
5) Для того, чтобы подключиться к серверу дистанционно и работать с ним напрямую, перейдите на страницу удаленного управления через Remote Control - iKVM/HTML5 и нажмите кнопку iKVM/HTML5.



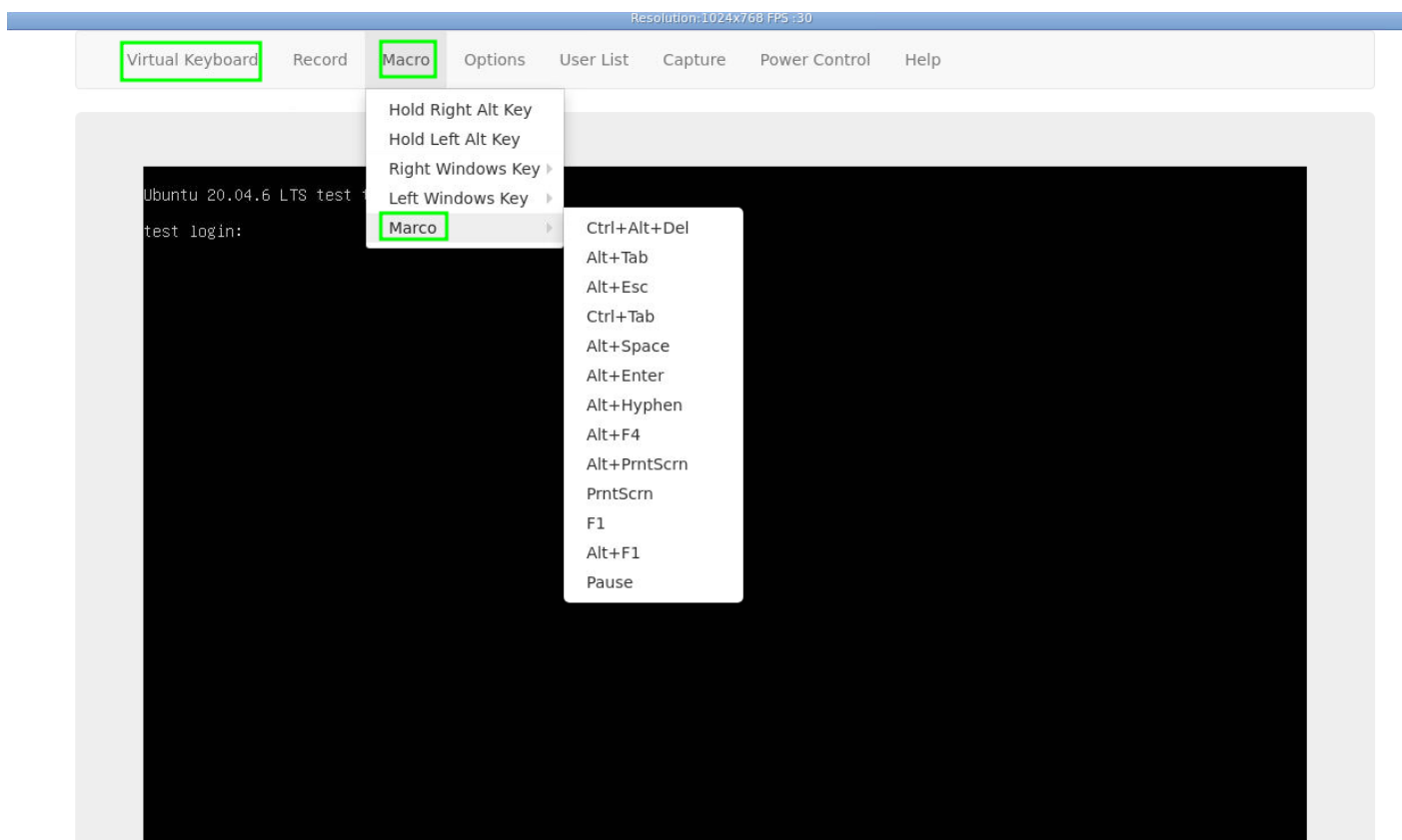
Также можно подключиться к серверу другим способом. Перейдите на страницу удаленного управления через Remote Control - Console Redirection и нажмите кнопку Launch Console. После этого вы скачаете файл launch.jnlp. Вам нужно будет установить java на ваш локальный компьютер, чтобы открыть этот файл.



6) Откроется окно с изображением экрана сервера.



Вы можете использовать виртуальную клавиатуру, чтобы отправить сочетание клавиш, например CTRL+ALT+DELETE и другие. Или зайти в меню Macro-Macro



Готово! Через IPMI вы сможете изменять параметры BIOS, устанавливать различные ОС из собственных iso-образов (необходимо написать нам в поддержку чтобы подключили сам iso-образ к серверу), редактировать настройки и т.д..

## Системная информация

Также благодаря доступу по IPMI Вы можете проверить характеристики подключенных компонентов к серверу: модель процессора, версия биос, тип и спецификации оперативной памяти и другие.

The screenshot displays the Supermicro iDRAC web interface. At the top, the URL is [https://172.16.0.87/cgi/url\\_redirect.cgi?url\\_name=mainmenu](https://172.16.0.87/cgi/url_redirect.cgi?url_name=mainmenu). The header includes the Supermicro logo, host identification (Server: 172.016.000.087, User: operator), and navigation links (Normal, Refresh, Logout, What's\_new, English). The main menu bar contains tabs: System, Server Health, Configuration, Remote Control, Virtual Media, Maintenance, Miscellaneous, and Help. The left sidebar shows a tree view with 'System', 'FRU Reading', and 'Hardware Information' (selected). The main content area is titled 'Hardware Information' and contains a button 'Display SYSTEM/BIOS/CPU/DIMM information'. Below this, a tree view shows the following components and their details:

- Computer
  - System
    - Manufacturer: Supermicro
    - Product Name: SYS-5038ML-H12TRF
    - Serial No.: S13584426203275
  - BIOS
  - CPU
    - CPU
      - Processor: Intel(R) Core(TM) i3-4170 CPU @ 3.70GHz
      - Speed: 3700 MHz
      - Core: 2
      - Core Active: 2
      - Manufacturer: Intel
  - DIMM
    - DIMMB1
      - Max Capable Speed: 1600 MHz
      - Operating Speed: 1600 MHz
      - Size: 8192 MB
      - Serial No.: AF228B7E
      - Part No.: 9965472-028.A00LF
      - Manufacturer: Kingston
    - DIMMB2
      - Max Capable Speed: 1600 MHz
      - Operating Speed: 1600 MHz
      - Size: 8192 MB

## Проверка температуры компонентов сервера

Один из важнейших разделов, в котором вы можете отслеживать информацию о состоянии компонентов сервера, например, критическом перегреве.

При возникновении каких-либо проблем с оборудованием вместо зелёных «квадратов» вы увидите красные — это будет означать, что в работе сервера могут возникнуть проблемы. В этом случае рекомендуем сразу обращаться в поддержку, наши специалисты восстановят корректную работоспособность сервера.

Чтобы перейти в этот раздел, нажмите на вкладку Server Health и выберите пункт Sensor Readings.

https://172.16.0.87/cgi/url\_redirect.cgi?url\_name=mainmenu

**SUPERMICR**

Host Identification  
Server: 172.016.000.087  
User: operator (Operator)

Normal Refresh Logout What's new English

System **Server Health** Configuration Remote Control Virtual Media Maintenance Miscellaneous Help

Server Health  
**Sensor Readings**  
Event Log  
Power  
Consumption

**1** Sensor Readings

This page displays system sensor information, including readings and status. You can toggle viewing the thresholds for the sensors by pressing the Show Thresholds button below.

Select a sensor type category: Sensor Readings: 19 sensors

All Sensors

	Name	Status	Reading
	CPU Temp	Normal	25 degrees C
	System Temp	Normal	22 degrees C
	Peripheral Temp	Normal	29 degrees C
	PCH Temp	Normal	30 degrees C
	DIMMA1 Temp	N/A	Not Present!
	DIMMA2 Temp	N/A	Not Present!
	DIMMB1 Temp	Normal	24 degrees C
	DIMMB2 Temp	Normal	26 degrees C
	FAN	Normal	6500 R.P.M
	Vcpu	Normal	1.755 Volts

Auto Refresh Show Thresholds Save

## Проверка ошибок в лог

Еще один немаловажный раздел — в нем фиксируются проблемы, выявленные в работе сервера, и прочие системные уведомления, как, например, на скриншоте ниже.

Чтобы перейти в этот раздел, нажмите на вкладку Server Health и выберите пункт Event Log.

https://172.16.0.87/cgi/url\_redirect.cgi?url\_name=mainmenu

**SUPERMICR**

Host Identification  
Server: 172.016.000.087  
User: operator (Operator)

Normal Refresh Logout What's new English

System **Server Health** Configuration Remote Control Virtual Media Maintenance Miscellaneous Help

Server Health  
Sensor Readings  
**Event Log**  
Power  
Consumption

**2** Event Log

For more special event log settings, please click [here](#)

Below is a table of the events from the system's event log. You can choose a category from the pull-down box to filter the events, and also sort them by clicking on a column header.

Select an event log category: All Events Event Log: Max= 512, Used= 0 (event entries)

Event ID	Time Stamp	Sensor Name	Sensor Type	Description
----------	------------	-------------	-------------	-------------

Clear Event Log Save

Доступ на сервер по IPMI постоянный. Можно зайти по IPMI в любое время.

IPMI-доступ на сервер работает только через панель управления DCImanager(в нашей локальной сети). Прямой доступ из браузера закрыт в целях безопасности.

---

Версия #4

Кирилл создал 19 октября 2023 11:08:03

Кирилл обновил 18 ноября 2024 15:29:12